



Landdistrikternes  
Fællesråd

# *Sandsbyrpedel*



# Idé

Landsbyerne har i disse år store udfordringer i forhold til at fastholde serviceniveauet på en række centrale områder. En udfordring der er basal og af stor vigtighed for lokalsamfundets funktion og virke.

Den kommunale økonomi er som oftest før set ganske stram. Der skal spares på serviceringen og det rammer i mange tilfælde selvsagt også landsbyerne og landdistrikterne. Det er som grundregel således, at mange ting er dyrere, når befolkningsgrundlaget er mindre og geografien større.

Umiddelbart er der mange grunde til denne udfordring, men væsentligst er at de større kommuner og den deraf ændrede struktur forandret vilkårene for landsbyerne, lokalsamfundene og den enkelte borger. Der er blevet meget længere mellem serviceringens centrale placering / beslutning og den enkelte bruger. Dette medfører at der i den kommende tid må og skal tænke nye tanker omkring serviceniveau og praktisk gennemførelse i det enkelte samfund. Det er tid til at der i kommunerne ressource tænkes på en ny og anderledes måde, hvis den økonomiske formåen skal tilfredsstille behovet hos borgerne.

Denne ressource tænkning og bedre udnyttelse af midler og muligheder kunne eksempelvis ske gennem en større grad af lokal involvering. I beslutningen, men så absolut i den praktiske udførelse, hvor der på centrale områder kunne udvikles en metode der placerede en række af disse opgaver i hænderne på en "Landsbypedel". En borger fra lokalområdet der er udførende for lokalområdet og kommunen.

Med dette udgangspunkt er det pilot projektets idé, at der skabes synergi, praktisk tænkning og nye muligheder, som kan medvirke til løsning af ovenstående udfordring.

Tanken er, at lokalsamfundet ansætter en landsbypedel. Lokalsamfundets medarbejder, som kan og skal løse alle de opgaver, der måtte være hensigtsmæssige for borgere og kommune. Det skal understreges, at det findes væsentligt, at landsbypedellen er ansat i og af lokalsamfundet, for på den måde at skabe ejerskab til projektet og problemløsningen.

En sådan ansættelse skal ske i forhold til en juridisk enhed, hvorfor pilot projektet skal medvirke til at synliggøre muligheder og fastlægge rammer.

Økonomien omkring pedelfunktionen betragtes til dels som sikret, i og med at de opgaver, der kan og skal tildeles en sådan funktion, for næsten alles vedkommende allerede i dag er finansieret på anden vis. Der er således ikke nødvendigvis tale om en ny økonomi, men alene tale om at midlerne omfordeles.

Pilot projektet skal i tæt samarbejde med deltagende kommuner opstille budgetter og økonomiske modeller for landsbypedeller.

Pilotprojektet skal opstille en række forslag til primære arbejdsopgaver for landsbypedellerne. Disse muligheder listes vel vidende, at forskelligheden og dermed opgaverne vil være meget forskellige fra lokalsamfund til lokalsamfund

# Pilotprojekt ”Landsbypedel”

*Landsbypedel*

Pilotprojektet har mange indgangsvinkler og mange delmål.

## Overordnet har projektet til formål,

- at tilvejebringe viden og erfaringer i forhold til nye og alternative måder at tænke service i lokalsamfundet
- at imødekomme lokalsamfundenes individuelle behov for service generelt
- at synliggøre mulighederne for udførelse af specifikke arbejdsopgaver i Landsbyen, hvor der tages udgangspunkt i ressourceoptimering
- at afsøge muligheder og grænser for kommunal udlicitering i forhold til lokalsamfund
- at afklarer lokalsamfundenes muligheder for ansættelse af personer som landsbypedeller. Juridisk og praktisk.
- at afklare mulighederne for sådanne multi jobs i forhold til faglige grænser og regelsætning.
- at udfordre vanetænkning på området og dermed synliggøre mulighederne for kombinationen mellem centralt styring og lokal indflydelse, ansvar og gennemførelse.

Endvidere skal projektet belyse de mange og forskelligartede muligheder der er for at optimerer ressource forbrug i forhold til servicering af lokalsamfundene. Primært med en kommunal tilgang og forpligtigelser.



# Organisation

Pilotprojektet arbejde på forskellige niveauer. Dette skønnes at være nødvendigt da omfanget af projektet giver mulighed for at arbejde både dybt og bredt med udvikling på området.

## **Projektleder**

Der ansættes en projektleder som ansvarlig for hele projektets forløb og opgaver. Personen deltager i alle møder med styregruppen og arbejdsgruppen, ligesom der månedligt aflægges alle deltagende kommuner et besøg, hvor dagsordenen er erfaringsudveksling og vidensdeling.

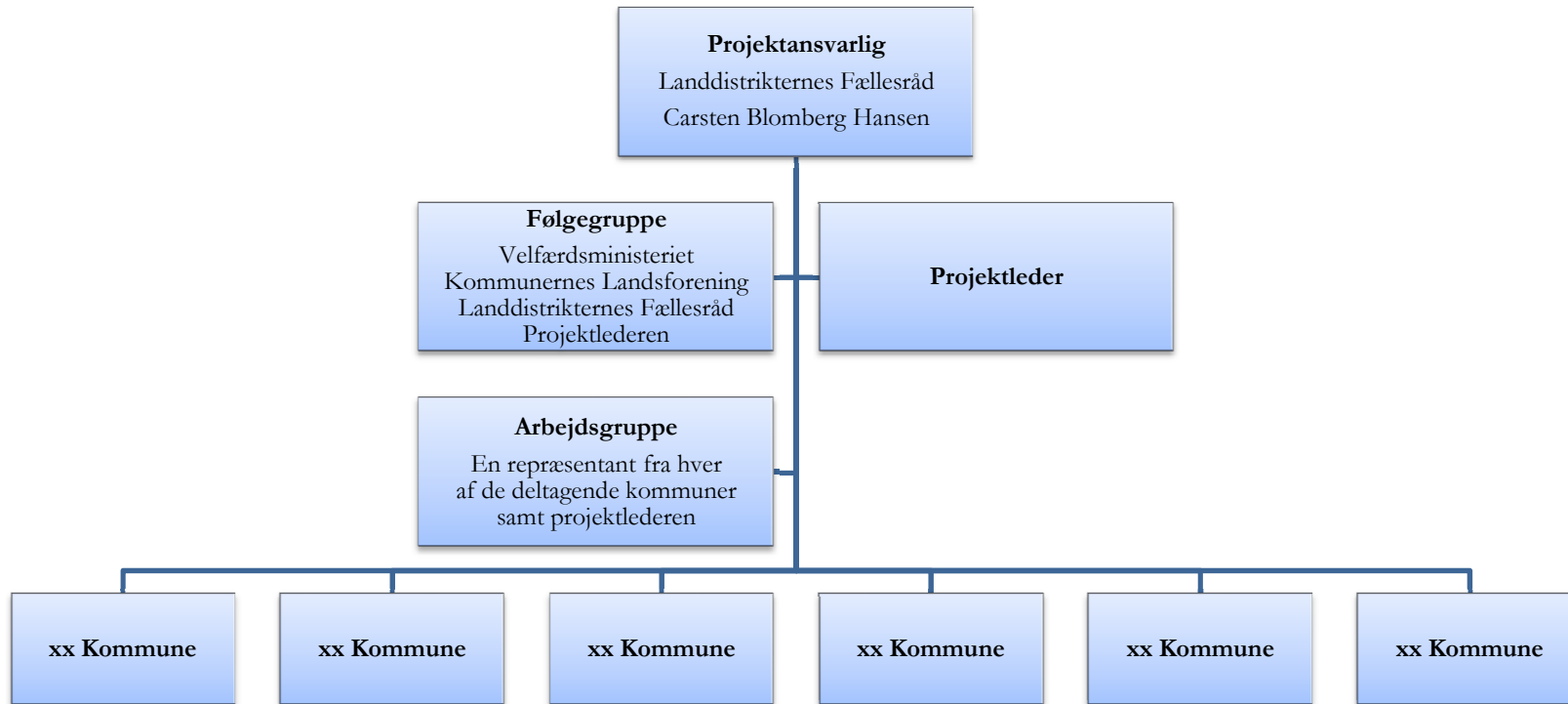
## **Styregruppen**

Til den overordnede koordinering etableres en styregruppe, der gennem hele pilotforløbet skal være medvirkede til at projektet udvikler sig i forhold til de definerede mål og rammer. Denne styregruppe består af: Velfærdsministeriet, Kommunernes Landsforening og Landdistrikternes Fællesråd.

Gruppen tænkes at mødes en gang i kvartalet og har til opgave at koordinerer indsatsen, medvirke til at finde mulige løsninger på barrierer og tillige bidrage med organisationernes viden og ressourcer.

## **Arbejdsgruppen**

Der nedsættes ligeledes en arbejdsgruppe. Her deltager projektlederen sammen med den udpegede kontaktperson i de respektive deltagende kommuner.



# Koordinator & Formidling

Landdistrikternes Fællesråd påtager sig rollen som projektleder, koordinator og vidensopsamler for projektets elementer og for alle de kommune aktiviteter og forsøg.

Denne proces kan løbende følges i et åbent forum på LDF's hjemmeside, hvor alle elementer opdateres ugentligt. Det være sig beskrivelser af projektforsøg i den enkelte kommune, mere egentlige resultater og analyser. Endvidere tilbydes deltagerne i styregruppen at viderebringe nyheder og fakta på egen hjemmeside.

Der udgives månedligt et nyhedsbrev, som rundsendes af alle deltagende parter i eget netværk og til pressen.

Efter pilot perioden udgives en rapport indeholdende en række anbefalinger og forslag. Denne rapport udgives af styregruppen og vil være tilgængelig på papir og på nettet. KL tænkes i forbindelse med rapporten at have en særlig formidlingsrolle i forhold til de enkelte kommuner.

Rapporten offentliggøres på et "Landsbypedel Kick-off møde" hvor alle kommuner inviteres sammen med øvrige interesserede.

# Evaluering og følgegruppe

---

*Landsbypedel*



Landdistrikternes  
Fællesråd

Efter projektets afslutning tænkes nedsat en følgegruppe som efterfølgende følger op og analyserer på idéer og realiserede elementer. Denne gruppe tænkes nedsat senere i forløbet, men to væsentlige deltagere i denne foreslås at være IFUL og KL.

Der etableres en ”uddannelse” af kommunerne i forhold til etablering af landsbypedeller.

Der etableres uddannelse af Landsbypedeller og tilbud om oplæring indenfor særlige færdigheder.



## Tidslinje 2. kvartal 2009

- Styregruppen etableres og fastlægger projektramme
- De deltagende kommuner indkaldes til møde og projektstart
- De overordnede rammer fastlægges og umiddelbare udfordringer og barrierer søges synliggjort. Her tænkes umiddelbart på ansættelse af Landsbypedellerne og mulige prioriterede opgaver
- Koordinering af indsatsen i forhold til det politiske arbejde for at muliggøre pilotprojektet. Lovgivning og faglige udfordringer
- Muligheden for at producere en TV serie / journalistisk serie med udgangspunkt i pilotprojektet undersøges
- Projektleder – opgaven defineres og sættes i rammer
- Med udgangspunkt i styregruppens anbefalinger igangsætter projektlederen
  - Kontakt til kommunerne for endelig aftale og udvælgelse af de deltagende lokalsamfund. Hver kommune vælger 1 – 3 lokalsamfund der deltager i projektet.
  - De deltagende kommuner og arbejdsgruppen inviteres til indledende møde med projektlederen
  - Der inviteres til informationsmøde i hver af kommunerne. Disse møder koordineres og gennemføres med projektlederen som primus motor
  - Der udvikles elektroniske værktøjer for dialog og udveksling/opsamling. Et værktøj med udgangspunkt i nuværende dialogforum, hvor alle parter kan følge udviklingen uge for uge



## Tidslinje 3. kvartal 2009

- Hver kommune udvikler med projektlederen som koordinator
- Etablering af systematik og metode i vidensdelingen og vidensopsamlingen i de enkelte lokalsamfund
- Fastlæggelse af muligheder og rammer for arbejdet i hver af de deltagende kommuner. Dette koordineres sammen den udpegede embedsmand og ”formanden” for de deltagende lokalsamfund
- Udvikling af modeller
- For ansættelse af en landsbypedel
- En liste indeholdende opgaver prioriteret i tre grupper: primære, mulige og kan overvejes
- Økonomi og budget forslag
- Ansættelse af ”Landsbypedeller” og opstart
- De enkelte kommuner ansætter Landsbypedeller i et forsøgsprojekt
- Kommunerne påbegynder forsøget
- Møder med følgegruppen efter behov
- Det forventes at der afvikles et månedligt møde mellem den enkelte kommune og projektlederen. Derudover afholdes fællesmøder efter behov



## Tidslinje 4. kvartal 2009 – 1. kvartal 2010

- Vidensopsamling
- Der opsamles løbende viden fra lokalsamfund og kommune
- Et månedligt fysisk møde med alle landsbysamfund, hvor dagsordenen er erfaring, problemløsning og idé udveksling
- Løbende dialog med kommunens udpegede medarbejder
- Vidensopsamlingen gøres løbende tilgængelig for projektdeltagerne.
- Kan læses på forum
- Udsendelse af nyhedsbrev en gang hver måned
- Møder med styregruppen efter behov
- Møder med arbejdsgruppen efter behov



## Tidslinje 2. kvartal 2010

---

- **Evaluering**
- Projektets vidensopsamling og erfaringer vurderes af arbejdsgruppen
- Projektets erfaringer vurderes af styregruppen
  
- **Rapport**
- Rapport og anden viden mangfoldiggøres i forhold til alle landdistriktsaktører.
- Det er af største vigtighed at de opnåede resultater og forsøg videregives for at sikre at der skabes en fælles viden og erfaringsudveksling i alle landets landdistrikter.
- Rapporten fremlægges på et "Landsbypedel kick-off", hvor alle kommuner inviteres.
- På dagen udstiller og deltager de aktuelle landsbysamfund og deres pedeller.

# Opgave eksempler

## Eksempler på opgaver, der på idé plan tænkes udført af landsbypedellen:

- Landsbypedellen udstyres med en bus og forestår kørsel for lokalsamfundet. Ikke som taxakørsel men på faste tidspunkter. Eksempelvis skolekørsel, de ældre til handel og oplevelse, de unge til ungdoms- og aftenskole, idrætsaktiviteter og meget mere
- Vedligehold af grønne områder, fortove, torve, fællesområder og huse m.m.
- Snerydning og anden form for beredskab
- Kommunale serviceforpligtigelse. Passe servicebutik og hjælpe med adgang til net service
- Pedelfunktion ved offentlige institutioner
- Rengøring og istandsættelse på kommunale ejendomme
- Åbne / lukke for fælles mødesteder, såsom haller, forsamlingshuse m.m.
- Hjælpe områdets ældre med vedligehold af hus og have for deres egen regning
- Indkøbshjælp
- Sociale opgaver i forhold til unge og ældre
- Igangsætter og projektmager i lokalsamfundet
- Evt. erhvervsøremål. Eksempelvis postomdeling, turistinformation, mad omdeling m.m.

Det er vigtigt at understrege, at lokalsamfundenes forskellighed bør være afgørende for, hvilke typer opgaver der tildeles. Udfordringen er ikke at finde opgaver, men at sætte rammer og begrænsninger i forhold til sund fornuft og faglige vejledninger.